

Veiligheidsplan

Jorismavo



Inhoud

Veiligheidsplan.....	1
1. Inleiding 3	
2. De aard van het schoolveiligheidsplan	3
3. Kenmerken van de veilige school.....	4
4. Bijzondere maatregelen.....	4
5. Registratie agressie, geweld en ongevallen.....	5
6. Het calamiteitenteam.....	5
7. Het BHV-team.....	6
8. Calamiteitenplan/ontruimingsplan	7
8.1 Maatregelen bij brand	7
8.1.1 Algemeen.....	7
8.1.2 Brandinstructie.....	8
8.1.3 Ontruimen	8
8.2 Maatregelen bij sirene alarm.....	8
8.2.1 Algemeen.....	8
8.2.2 Schuilen.....	9
8.2.3 Ontruimen	9
8.3. Maatregelen bij explosiegevaar	9
8.3.1 Algemeen.....	9
8.3.2 Schuilen.....	9
8.3.3 Ontruimen	9
8.4 Maatregelen bij bommeldingen	9
8.4.1 Melding	9
8.4.2 Maatregelen.....	9
8.4.3 Ontruimen	10
8.5. Maatregelen bij ongeval/letsel.....	10
Bijlage 1 Taakinstructie Conciërge (hoofd B.H.V.)	11
Bijlage 2 Taakinstructie Schoolleiding	12
Bijlage 3 Taakinstructie Bedrijfshulpverlener (B.H.V.).....	13
Bijlage 4 Taakinstructie Docent	14
Bijlage 5 Ontruimingsinstructie	15
Bijlage 6 Formulier "Ontvangen bommelding".....	16
Bijlage 7 Plattegrond school	17
Bijlage 8 Namen, e-mailadressen en telefoonnummers	20

1. Inleiding

Veiligheid in school is niet een nieuw thema. In het kader van de Arbo-wet hebben schoolbesturen altijd al zorgplicht m.b.t. de veiligheid, de gezondheid en het welzijn van medewerkers en leerlingen. Door een reeks gebeurtenissen is echter de aandacht voor met name sociale veiligheid sterk toegenomen. De school staat midden in de samenleving. Als agressie en geweld daar toenemen, wordt ook de school er vaker mee geconfronteerd. Terwijl voor de mensen die daar werken en leren, veiligheid, betrokkenheid, geborgenheid toch de impliciete norm is.

Waar ook de school vindplaats is van voldoende of onvoldoende veiligheid, is zij -de instelling, het bestuur, de leiding- ook het eerst aan zet om veiligheid te waarborgen en te vergroten. Maar niet alleen en niet op zich. Ook medewerkers, leerlingen en ouders hebben in deze een verantwoordelijkheid. Een succesvol veiligheidsbeleid kan ook niet zonder adequate steun van overheid en hulp van omringende voorzieningen als jeugdzorg, maatschappelijk werk en zo nodig politie en justitie.

2. De aard van het schoolveiligheidsplan

Objectief en statistisch gezien is er op de scholen van de Scholengroep doorgaans geen sprake van onveilige situaties. Echter, meerdere tragische gebeurtenissen op scholen in het land hebben laten zien dat veiligheid op school heel kwetsbaar is. Eén gebeurtenis kan een onevenredig negatief effect hebben op het schoolklimaat. Ook een omgeving waarin gepest of geïntimideerd kan worden, doet afbreuk aan een gewenste veiligheidssituatie.

De taken van de school m.b.t. veiligheid, strekken zich uit over een tweetal terreinen:

a. de sociale veiligheid

Sociale veiligheid gaat over de manier waarop je met elkaar omgaat. Zij komt o.a. tot uitdrukking in de mate van aanwezigheid van geweldsincidenten, maar ook in het gevoel van veiligheid dat mensen hebben, de tevredenheid met het schoolklimaat, de zichtbare en ervaren aandacht van de school voor veiligheid.

b. de veiligheid van de fysieke omgeving

Bij de laatste gaat het om zaken als: brandveiligheid, veiligheid van installaties, bouwtechnische veiligheid, veiligheid m.b.t. het gebruik van apparatuur en gevaarlijke stoffen. Zij zijn meestal onderworpen aan uitgebreide wetgeving en voorschriften en staan onder toezicht van controlerende instanties zoals de arbeidsinspectie en de brandweer.

Voor de veilige school bestaat geen algemeen recept. Maar de rode draad is dat de school een stimulerende leefgemeenschap moet zijn. Degenen die er werken (medewerkers en leerlingen) moeten elkaar kennen en vertrouwen; in de school moet een ordelijk leef- en leerklimaat heersen, waarin de deelnemers weten waar ze aan toe zijn. In de missie van de Scholengroep (zie fusierapport) is dat ook helder geformuleerd: "De scholen bieden hun leerlingen een overzichtelijke leer- en leefgemeenschap in een veilige sociale context waarvan persoonlijke aandacht een wezenskenmerk is".

Dit schoolveiligheidsplan vormt een praktische uitwerking van de verantwoordelijkheid van het schoolbestuur voor een goed arbobeleid. Het plan bevat maatregelen, afspraken, procedures en instrumenten ter uitvoering van artikel 4 van de Arbo-wet:

"Elke afzonderlijke werkgever voert een zo goed mogelijk arbeidsomstandighedenbeleid ten behoeve van zowel werknemers als voor de leerlingen op betrokken onderwijsinstellingen. Binnen het algemene arbobeleid voert de werkgever een beleid met betrekking tot het beschermen van werknemers en leerlingen tegen seksuele intimidatie en tegen agressie en geweld".

3. Kenmerken van de veilige school

Wat kan de school doen om veilig te zijn en te blijven? Al gauw wordt het antwoord gezocht in beheersingsmaatregelen: kluisjes, camera's, hekken, pasjes, strengere regels, meer toezicht, zwaardere sancties. Tot op zekere hoogte kan dat het veiligheidsgevoel wel bevorderen. De school zal zich echter vooral moeten richten op de realisering van een meer natuurlijke veiligheid. Zonder een aantal duidelijke uitgangspunten en aan de aanvaarding van de consequenties daarvan, kan van echte veiligheid geen sprake zijn. Onze school hanteert de volgende uitgangspunten als elementaire voorwaarden voor een veilige school.

- a. De school ziet het als een belangrijke opgave op het terrein van veiligheid een actief beleid te voeren, normen te stellen, gedrag af te spreken en toepassing te handhaven.
- b. De schoolleiding is zich bewust van haar bijzondere verantwoordelijkheid inzake veiligheid. Zij is actief in het bevorderen van een positief stimulerend werkklimaat en het handhaven van overzichtelijkheid, orde en netheid. Zij is duidelijk in haar pedagogische opvattingen en beschouwt deze niet als vrijblijvend.
- c. De school is er zich van bewust dat een preventief veiligheidsbeleid eisen stelt aan aard en structuur van het onderwijs en de leerlingenzorg. Het onderwijs speelt in op de leer- en leefstijl van jongeren, stelt realistische eisen aan de leerlingen en is boeiend en uitdagend.
- d. De school is er zich van bewust dat zij er niet alleen is voor het kennen en kunnen. De school dient bij te dragen aan de ontwikkeling bij jongeren van een waarde(n)volle levensstijl, gevoel voor gemeenschap en respect voor culturele en persoonlijke diversiteit.

4. Bijzondere maatregelen

De bovengenoemde uitgangspunten geven richting aan het veiligheidsbeleid van de school. De uitwerking en uitvoering daarvan zal op velerlei wijzen zichtbaar moeten zijn. Zo zal de school regelmatig expliciet aandacht besteden aan veiligheidsthema's, voor leerlingen in lessen en projecten, op ouderbijeenkomsten en tijdens conferenties van leraren en andere medewerkers. Ook hanteert de school regels en sancties en wordt op een adequate wijze toezicht uitgeoefend. Daarnaast handhaaft de school een aantal bijzondere maatregelen, uit voorzorg, maar ook om redenen van beheersing en nazorg. Daartoe behoort tenminste het volgende:

- a. De school beschikt voor het gebouw over een geldige, door de brandweer afgegeven, gebruikersvergunning.
- b. De school beschikt over een geldige inventarisatie en analyse van alle feitelijke risico's in de werkorganisatie, de zgn. RI&E. Ter uitvoering van in de Risico-inventarisatie- en Evaluatie gesignaleerde tekorten en problemen heeft de schoolleiding een plan van aanpak opgesteld en voert dit overeenkomstig de vastgestelde tijdsplanning uit.
Over de aanpak en voortgang brengt de directeur tenminste één keer per jaar verslag uit aan de centrale directie en de medezeggenschapsraad.
- c. De school beschikt over een goed functionerend systeem van bedrijfshulpverlening (BHV) dat voldoet aan de wettelijk voorgeschreven eisen.
- d. De school bevordert het veiligheidsbewustzijn van medewerkers door periodieke interne veiligheidscontroles en -oefeningen.
- e. De school beschikt over een ontruimingsteam en een actueel ontruimingsplan. Eén keer per jaar vindt een ontruimingsoefening plaats.
- f. In de school bestaat een calamiteitenteam dat in geval van een ramp of schokkende gebeurtenis onmiddellijk in actie kan komen (zie hoofdstuk 6).
- g. De school heeft binnen de taakverdeling van de schoolleiding een portefeuillehouder veiligheid. Deze fungeert tevens als veiligheids- of Arbo coördinator van de school.
- h. De school beschikt over één of meer geschoolde vertrouwenspersonen. Zij vervullen functies naar zowel leerlingen als medewerkers.

- i. De school heeft een gedragscode die bij iedereen bekend is, door iedereen wordt nageleefd en waar medewerkers, leiding en leerlingen elkaar op aanspreken. Deze gedragscode is te vinden op de website van <https://www.vocampus.nl>.
- j. De form maakt deel uit van de arbeidsovereenkomst met medewerkers en de overeenkomst die ouders en leerlingen bij inschrijving met de school sluiten.
- k. De school beschikt over een klachtenregeling en is aangesloten bij een onafhankelijke klachtencommissie.
- l. De school heeft een meldings- en registratiesysteem voor ongevallen, agressie en geweld. Incidenten worden door de schoolleiding regelmatig en jaarlijks aan de centrale directie gerapporteerd.
- m. De school onderzoekt regelmatig, in ieder geval één keer in de twee jaar, op systematische wijze het gevoel van medewerkers en leerlingen m.b.t. veiligheid.
- n. De school houdt een effectief netwerk van voorzieningen in stand, waarin instellingen zijn vertegenwoordigd op het terrein van jeugdgezondheidszorg, maatschappelijk werk, leerplicht, tijdelijke opvang, alsmede politie en justitie.
- o. De scholing van medewerkers die een speciale positie bekleden in de school, zoals de leden van de BHV-groep, de veiligheidscoördinator en de vertrouwenspersonen, hebben een specifieke plaats in het scholingsbeleid van de school.

5. Registratie agressie, geweld en ongevallen

Met ingang van het schooljaar 2012-2013 is de school wettelijk verplicht incidenten te registreren. Vanaf het schooljaar 2013-2014 doen we dit via een speciale functionaliteit in Magister. De adjunct-directeur en/of de coördinator leerlingenzaken registreren incidenten in Magister.

6. Het calamiteitenteam

Het calamiteitenteam komt in actie in het geval zich een ingrijpende situatie of gebeurtenis voordoet, d.w.z. als sprake is van een onverwachte, schokkende en acute situatie, waarbij de dagelijkse gang van zaken in de school ernstig ontwricht wordt en bijzondere professionele inzet nodig is. De inzet en werkwijze van het calamiteitenteam zal, afhankelijk van de aard en omvang van de gebeurtenis(sen), sterk variëren. Het team zal voorbereid moeten zijn op onderstaande situaties: plotselinge dood van een leerling of medewerker, een ernstig (fataal) ongeluk tijdens een schoolactiviteit, zelfdoding, seksueel geweld, brand, explosie, gijzeling, ontvoering, langdurige vermissing en schiet- of steekpartij.

Het calamiteitenteam leidt en coördineert de activiteiten indien de school geconfronteerd wordt met een calamiteit. In een crisissituatie is het van groot belang dat mensen weten waar de verantwoordelijkheden liggen en wie de beslissingen neemt.

Er is geen standaard voor het samenstellen van het crisisteam; de samenstelling hangt sterk samen met de organisatie en de taakverdeling binnen de school. Een belangrijk criterium is dat alle nodige beslissingen kunnen worden genomen. Het ligt dan ook voor de hand dat de directeur of diens plaatsvervanger deel uitmaakt van het calamiteitenteam. Het team moet de volgende taken adequaat kunnen uitvoeren:

- Het nemen van snelle en slagvaardige beslissingen.
- Het verzorgen van de interne communicatie.
- Het verzorgen van de externe communicatie.
- Het in gang zetten van de eerste opvang.
- Het in gang zetten van en toezien op nazorg en afwikkeling.

Het calamiteitenteam dient zeker niet alle werkzaamheden zelf uit te voeren. Delegeren aan de juiste mensen is ook één van haar taken. Van belang is dat het team steeds goed is voorbereid. Dat impliceert dat de samenstelling van het team jaarlijks wordt vastgesteld en bekend gemaakt. Ook de taakverdeling staat vast. Op grond van de taakverdeling kan eventueel scholing of training plaatsvinden.

Samenstelling calamiteitenteam:

- | | | |
|----|---|-----------------------------------|
| 1. | Algehele leiding en coördinatie:
indien afwezig: | Barrie Geurts
Theo Smeets |
| 2. | Interne communicatie: | Theo Smeets |
| 3. | Externe communicatie: | Barrie Geurts |
| 4. | Opvang slachtoffers: | René van Haare |
| 5. | Nazorg en afwikkeling: | Renske van Heeswijk
+ zorgteam |

7. Het BHV-team

Leden van het BHV-team verlenen onder toezicht en verantwoordelijkheid van het hoofd BHV eerste hulp binnen de school in geval van calamiteiten. De taken van het team zijn:

- Het verlenen van eerste hulp bij ongevallen.
- Het bestrijden van (beginnende) brand.
- Het in noodsituaties assisteren bij ontruimingsacties.

In voorkomende gevallen kan het hoofd BHV deel uitmaken van het calamiteitenteam.

naam	functie in de school	adres	telefoon
1. René van Haare (ploegleider BHV)	Conciërge Onderwijsassistent	Lampeland 5 6644BW Ewijk	0487 522615 06 52024160
2. Cynthia Courbois	Docent		024-3235175
3. Guido Verhelst	Docent		024-3235175
4. René Wijsman	Docent		024-3235175
5. Renske van Heeswijk	Orthopedagoog		06-52696499
6. Sjors Jansen	Docent		024-3235175
7. Rolf Smeets	Docent		024-3235175
8. Lisa Holtman	Administratie Leerlingbegeleider		024-3235175
Hoofd BHV: René van Haare			
Plv hoofd BHV:			

René van Haare en Sjors Jansen (LO-docent) zijn in het bezit van een EHBO-diploma.

8. Calamiteitenplan/ontruimingsplan

8.1 Maatregelen bij brand

Het doel van dit calamiteitenplan is de omvang en de gevolgen van een calamiteit zo mogelijk te beperken. In het calamiteitenplan zijn voor een aantal verschillende incidenten de te nemen maatregelen opgenomen. Hierdoor kan bij een eventueel optredende calamiteit doeltreffender worden gereageerd.

Het calamiteitenplan voorziet in te nemen maatregelen bij de volgende type calamiteiten:

- brand
- gaswolk
- explosiegevaar
- bommelding
- ongeval/letsel

8.1.1 Algemeen

Iedereen behoort te weten wat te doen bij een (naderende) ramp of calamiteit.

Bij de Jorismavo kan een noodsituatie een groot risico voor de aanwezigen betekenen.

Wanneer een dreiging van buiten komt (b.v. door een chloorgaswolk), zal dit kenbaar gemaakt worden door het loeien van sirenes of door geluidswagens.

Wanneer een calamiteit zich voordoet binnen het schoolcomplex zal de instructie gelden zoals in dit calamiteitenplan opgenomen.

Preventieve voorzieningen

Het schoolcomplex is voorzien van een aantal preventieve maatregelen. Bovendien zijn in school meerdere vluchtwegen opgenomen. Zorg dat deze vluchtwegen vrij blijven van obstakels.

Als het brandalarm afgaat, worden de gangdeuren op de 1^e en op de 2^e verdieping automatisch gesloten (niet op slot). Bovendien komen dan op de 1^e en op de 2^e verdieping de brandgordijnen naar beneden. Hierdoor ontstaan er compartimenten. Het is daarom belangrijk om bij een ontruiming de gangdeuren weer te sluiten/gesloten te houden.

Ten behoeve van het blussen van een beginnende brand zijn in het pand de benodigde brandslanghaspels geplaatst en daar waar nodig zijn draagbare blusapparaten geïnstalleerd. Op de plattegronden (zie bijlagen) zijn deze aangegeven. Wanneer u een beginnende brand probeert te blussen, zorg dan wel voor uw eigen veiligheid.

Als ten gevolge van een calamiteit het gebouw moet worden verlaten zal dit kenbaar worden gemaakt door:

- een mondelinge opdracht bij gedeeltelijke ontruiming
- door een afwijkend signaal bij een algehele ontruiming.

Afhankelijk van de ontstane situatie zal bepaald worden of het nog mogelijk of juist nodig is jassen, tassen e.d. mee te nemen. Tevens zal door de leiding bepaald worden waar de opvang zal plaatsvinden.

De directiekamer wordt in principe gebruikt als coördinatiecentrum tenzij dit niet mogelijk blijkt te zijn. Meldt bijzonderheden dan ook ten alle tijden bij de directiekamer.

8.1.2 Brandinstructie

Hoe te handelen bij ontdekking van brand

1. Waarschuw mondeling of telefonisch de schoolleiding (wanneer niet aanwezig **bel direct 112**)
2. Dagelijkse leiding waarschuwt of geeft opdracht tot waarschuwen van:
 - a) **Veiligheidsfunctionarissen:**
conciërge (hoofd B.H.V.) tel: 06 52024160 + (B.H.V.ers)
 - b) **Brandweer Nijmegen Telefoonnummer 112**
onder vermelding van:
 - * naam van de school : Jorismavo
 - * adres van de school : Ploegstraat 16, 6532 TV Nijmegen
 - * soort brand:
 - brand van vaste stoffen
 - brand van vloeistof of tot vloeistof geworden stoffen
 - brand van gassen
 - brand van metalen
3. Conciërge gaat ter plaatse poolshoogte nemen.
4. Schoolleiding neemt op een centraal punt, de directiekamer, de coördinatie op zich.
5. Breng personen die direct gevaar lopen in veiligheid (achter brand).
6. Schakel eventueel aanwezige gas en/of elektrische apparatuur in de locatie waar de brand ontdekt is
7. Onderneem zo mogelijk een bluspoging met de aanwezige brandblusmiddelen (denk aan eigen veiligheid).
8. Lukt dit niet, sluit ramen en deuren (**niet op slot**).
9. Geef elke relevante informatie door aan coördinatiepunt.
10. Schoolleiding zorgt voor opvang bevelvoerder brandweer met informatie over:
 - * plaats en aard van de brand
 - * eventuele slachtoffers en/of achterblijvers

8.1.3 Ontruimen

Indien noodzakelijk voor de veiligheid van werknemers en bezoekers wordt de school geheel of gedeeltelijk ontruimd. Opdracht hiertoe kan gegeven worden door 1. de veiligheidsfunctionaris, 2. Brandweer, 3. dagelijkse leiding. Het signaal tot ontruiming wordt mondeling en/of middels alarmeringsinstallatie gegeven. De veiligheidsfunctionaris heeft de leiding over de ontruiming en handelt volgens het ontruimingsplan (bijlage 5).

8.2 Maatregelen bij sirene alarm

8.2.1 Algemeen

Indien het waarschuwings- en alarmeringsstelsel van de regionale brandweer het vastgestelde signaal laat horen, wil dat zeggen, dat er gevaar dreigt. Meestal zal er sprake zijn van een gaswolk.

1. Iedereen dient naar binnen te gaan
2. Ramen en deuren worden gesloten
3. Ventilatie wordt afgezet
4. De radio (regionale omroep) en de tv worden aangezet

Via de radio (regionale omroep) en tv meldt de overheid zich en deelt mede wat er aan de hand is. Tevens wordt vermeld hoe er gehandeld dient te worden. Dit kan zijn:

- Blijf binnen en wacht op einde alarmering (schuilen)
- Ontruim het gebouw en verplaats u naar een aangegeven locatie, op de aangegeven wijze (evacueren)

8.2.2 Schuilen

Indien er geschild dient te worden, komen de dagelijkse leiding en de veiligheidsfunctionaris onmiddellijk bij elkaar en nemen leiding over deze situatie op zich.

De situatie is weer veilig als dit middels de Regionale Omroep of anderszins door de verantwoordelijke brandweer- of politiefunctionarissen als zodanig is kenbaar gemaakt.

8.2.3 Ontruimen

Indien er ontruimd dient te worden neemt de veiligheidsfunctionaris de leiding op zich en handelt volgens het ontruimingsplan (bijlage 5).

Het verplaatsen van de opvangplaats naar de door de overheid aangegeven locaties via aangewezen wegen geschiedt onder leiding van de politie.

8.3. Maatregelen bij explosiegevaar

8.3.1 Algemeen

Explosiegevaar kan ontstaan door een externe gaswolk of door gaslekkage in het gebouw. In beide gevallen dient onmiddellijk de veiligheidsfunctionaris gealarmeerd te worden. In overleg met of in opdracht van de parate hulpverleningsdiensten kan besloten worden het gebouw te ontruimen of om in het gebouw te schuilen.

8.3.2 Schuilen

Indien er geschild dient te worden komen de dagelijkse leiding en de veiligheidsfunctionaris onmiddellijk bij elkaar en nemen leiding over deze situatie op zich.

De toestand is weer veilig als dit middels de Regionale Omroep of anderszins door de verantwoordelijke brandweer- of politiefunctionarissen als zodanig is kenbaar gemaakt.

8.3.3 Ontruimen

Indien er ontruimd dient te worden neemt de veiligheidsfunctionaris de leiding op zich en handelt volgens het ontruimingsplan (bijlage 5).

Het verplaatsen van de opvangplaats naar de door de overheid aangegeven locaties via aangewezen wegen geschiedt onder leiding van de politie.

8.4 Maatregelen bij bommeldingen

8.4.1 Melding

Telefonische melding

Over het algemeen komen deze ruim voor de te noemen ontploffingstijd. Blijf rustig en probeer zoveel mogelijk te weten te komen. Noteer zoveel mogelijk van deze informatie.

- Bij ontruiming van het pand deze informatie MEENEMEN.

Schriftelijke melding

Brief en/of kaart zo min mogelijk aanraken en, indien mogelijk, verpakken in een plastic hoes, zodanig dat de tekst door het plastic te lezen is. Dit dient ook te geschieden met de enveloppe. Noteren wie de brief en/of kaart hebben aangeraakt. Dit i.v.m. de vingerafdrukken.

8.4.2 Maatregelen

Degene die het bovenbedoelde telefoontje en/of brief met een bommelding heeft ontvangen, moet direct de politie en de veiligheidsfunctionaris inschakelen. Verder met niemand over de melding spreken. De veiligheidsfunctionaris

alarmeert de dagelijkse leiding. Veiligheidsfunctionaris en politie dienen te overleggen hoe ernstig de situatie is en of er ontruimd moet worden.

Indien naar aanleiding van het bovengenoemde telefoontje een vreemd voorwerp/tas zonder eigenaar wordt aangetroffen: "B L I J F E R D A N V A N A F"

8.4.3 Ontruimen

Indien er ontruimd dient te worden neemt de veiligheidsfunctionaris de leiding op zich en handelt volgens het ontruimingsplan (bijlage 5).

Bij ontruiming bij bommeldingen dient extra aandacht te worden besteed aan aanvullende instructie voor de medewerkers:

- Een persoon of functie aanwijzen die als laatste het pand, verdieping of afdeling verlaat. Deze moeten beschikbaar blijven voor contact met de politie.
- Er is een locatie aangewezen waar de medewerkers zich verzamelen na de ontruiming.
- Er moet iemand die goed met het pand bekend is (de conciërge of de veiligheidsfunctionaris) beschikbaar blijven voor overleg met de politie en/of experts.
- Indien er een vreemd voorwerp is gezien, probeer dan de juiste plaats te onthouden. Dit geldt voor iedere medewerker, maar in het bijzonder voor hij/zij die als laatste de zaak controleert.
- Letten op en onthouden van afwijkende dingen die gebeuren zoals het open staan van de nooduitgang, langdurig afgesloten zijn van een toiletruimte e.d. (opschrijven).

Altijd aanwijzingen door politie, brandweer en andere diensten gegeven, opvolgen.

8.5. Maatregelen bij ongeval/letsel

Bij een ongeval of als er sprake is van letsel kunnen de volgende personen gewaarschuwd worden:

- a) De conciërge René van Haare (toestel 3616)
- b) Renske van Heeswijk (orthopedagoge toestel 3612) en Lisa Holtman (secretariaat toestel 3611)
- c) De docenten Cynthia Courbois, Guido Verhelst, René Wijsman, Sjors Jansen of Rolf Smeets.
- d) De schoolarts/schoolverpleegkundige (indien aanwezig)

Indien nodig kan de volgende instantie gewaarschuwd worden:

- e) Ambulancedienst : via 112
- f) GGD-noodnummer : 088 1447238

Bijlage 1 Taakinstructie Conciërge (hoofd B.H.V.)

Brandmelding

- Na brandmelding of -ontdekking waarschuwt conciërge:
 - * Schoolleiding
 - * Brandweer Telefoon 112 (na opdracht van de schoolleiding)
- Conciërge begeeft zich, indien mogelijk, met een B.H.V.-er naar de plaats van het incident en informeert (of laat informeren) de schoolleiding over de situatie
- Schakelt eventuele gas en/of elektrische apparatuur uit
- Brengt personen die direct gevaar lopen in veiligheid
- Onderneemt zo mogelijk een bluspoging
- Sluit ramen en deuren (**NIET OP SLOT!**)

Dreiging van buiten (loeien sirenes en/of geluidswagens)

- Geeft docenten en leerlingen die zich buiten het schoolgebouw bevinden, opdracht naar binnen te gaan.
- Controleert of ramen en deuren gesloten zijn.
- Luchtbehandelingssystemen worden uitgezet.
- Houdt zich verder ter beschikking van leiding.

Bommelding

- Conciërge (hoofd B.H.V.) waarschuwt:
 - schoolleiding
 - de B.H.V.
 - politie, telefoon 112
- Houdt zich verder ter beschikking van de leiding

Ongeval/letsel

- Conciërge gaat ter plaatse van melding en bekijkt of hij het zelf kan afhandelen
- Gaat indien nodig met slachtoffer naar de eerste hulp
- Waarschuwt eventueel arts of ambulancedienst

Bijlage 2 Taakinstructie Schoolleiding

Brandmelding

- Wordt gewaarschuwd door conciërge
- Begeeft zich naar directiekamer en neemt de coördinatie op zich
- Ontvangt informatie over situatie van conciërge en/of B.H.V.
- draagt zorg voor opvang van bevelvoerder brandweer met informatie over:
 - * plaats en aard van de brand
 - * eventuele slachtoffers en/of achterblijvers
- Bepaalt in overleg met B.H.V. en/of bevelvoerder brandweer of tot gedeeltelijke of gehele ontruiming moet worden overgegaan
- Deelt overig personeel in t.b.v.:
 - * controle te ontruimen delen (denk aan toiletgroepen, kasten e.d.)
 - * opvang op verzamelplaats
 - * controle op verzamelplaats
 - * afgrendeling ter voorkoming van her betreding na ontruiming

Dreiging van buiten (loeien sirenes en/of geluidswagens)

- Begeeft zich naar directiekamer
- Laat mondeling bekend maken dat men binnen het gebouw moet blijven en ramen en deuren moet sluiten
- Zet radio of TV aan (op de lokale zender) en wacht verdere berichtgeving af

Bommelding

- Wordt gewaarschuwd door conciërge of door secretaresse
- Waarschuwt zo nodig politie Tel.: 112
- Overlegt met B.H.V. en politie of er tot ontruiming dient te worden overgegaan
- Coördineert de ontruiming en deelt personeel in t.b.v.:
 - controle te ontruimen delen
 - begeleiding ontruiming
 - afgrendeling ontruimde delen
 - opvang op verzamelplaats

Bijlage 3 Taakinstructie Bedrijfs hulpverlener (B.H.V.)

Brandmelding

- Wordt gewaarschuwd door de conciërge (hoofd B.H.V.) of door de schoolleiding
- Begeeft zich zo spoedig mogelijk naar de plaats van het incident en informeert (of laat informeren) de schoolleiding over de situatie
- Helpt bij het in veiligheid brengen van personen die direct gevaar lopen
- Onderneemt zo mogelijk een bluspoging
- Sluit deuren en ramen (**NIET OP SLOT**)
- Geeft leiding aan ontruiming ter plaatse, wanneer daartoe besloten wordt
- Geeft leiding aan algehele ontruiming en handelt volgens het ontruimingsplan (bijlage 5)

Dreiging van buiten (loeien sirenes en/of geluidswagens)

- Begeeft zich naar de waarschuwing onmiddellijk naar de directiekamer voor overleg met de schoolleiding.
- Neemt indien er geschild moet worden samen met de schoolleiding de leiding over deze situatie op zich
- Geeft leiding aan de ontruiming en handelt volgens het ontruimingsplan (bijlage 5)

Bommelding

- Wordt gewaarschuwd door ontvanger van het bericht
- Waarschuwt de schoolleiding en de politie
- Overlegt met de politie hoe ernstig de situatie is en of er ontruimt moet worden
- Geeft leiding aan de ontruiming en handelt volgens het ontruimingsplan (bijlage 5)

Ongeval/letsel (bij afwezigheid van de conciërge)

- Verleent eerste hulp aan het slachtoffer
- Gaat indien nodig met het slachtoffer naar de eerste hulp
- Waarschuwt eventueel arts of ambulancedienst

Bijlage 4 Taakinstructie Docent

Brandmelding

- Een docent(e) constateert een brandsituatie en meldt dit aan de conciërge. Toestelnummer 3616). Indien de conciërge afwezig is wordt er melding gemaakt bij de schoolleiding. Toestelnummer 3614 (GTS) of 3613 (SMT).

Bij brandsituatie en of ontruiming

- Er wordt mondeling of via een afwijkend (akoestisch) signaal gewaarschuwd voor een brandsituatie en/of ontruiming.
- De docent(e) blijft bij de groep waar hij/zij op dat moment les geeft.
- De docent(e) gaat bij de deur staan, en zorgt dat er geen leerlingen zelfstandig het lokaal verlaten.
- De docent(e) laat ramen en deuren sluiten (deuren niet op slot maken!) en schakelt eventueel aanwezige gas en/of elektrische apparatuur uit. (indien mogelijk met de noodknop).
- De docent(e) verlaat na het akoestisch signaal of na de mondelinge opdracht van een B.H.V.-er de ruimte met de groep, en gaat via de kortst mogelijke route naar het schoolplein. Tassen en jassen worden niet meegenomen!
- Als de docent(e) zich op de 1^e of op de 2^e verdieping bevindt, let hij/zij er op dat de gangdeuren, na passeren, goed gesloten zijn.
- De docent(e) controleert de groep op de verzamelplaats en geeft aan de op het plein aanwezig schoolleiding door dat zijn groep de school heeft verlaten. De schoolleiding gaat hiervoor de groepen langs.
- De docent(e) meldt (of laat dit doen) aan de leiding of er eventueel slachtoffers en/of achterblijvers zijn.
- De docent(e) blijft bij zijn/haar groep en volgt de instructies op van de schoolleiding of van de B.H.V.-ers.

Ongeval/letsel

Bij constatering direct de conciërge René van Haare waarschuwen (toestel 3616).

Bij afwezigheid van de conciërge kunnen Cynthia Courbois, Guido Verhelst, René Wijsman, Sjors Jansen, Renske van Heeswijk, Lisa Holtman of Rolf Smeets worden gewaarschuwd.

Als er een ongeval is gebeurd, moet een ongeval-registratieformulier in Magister worden ingevuld. De adjunct-directeur (Theo Smeets) registreert incidenten in Magister.

Bijlage 5 Ontruimingsinstructie

Afhankelijk van de aard van de calamiteit (brandmelding, bommelding e.d.) zal het gebouw geheel of gedeeltelijk moeten worden ontruimd.

Bij een gehele ontruiming is de verzamelplaats:

1. De sporthal (gymzaal)
2. Het Rijks

Bij een gedeeltelijke ontruiming zal de keuze afhankelijk zijn van de plaats van het incident. (Te bepalen door de dagelijkse leiding en/of B.H.V.).

Ontruiming geschiedt in opdracht van de dagelijkse leiding en/of B.H.V./brandweer/politie.

Opdracht tot ontruiming geschiedt bij een gedeeltelijke ontruiming mondeling.
Bij algehele ontruiming kan gebruik worden gemaakt van een afwijkend signaal.

Wijze van ontruimen

HORIZONTAAL

- * eerst de ruimte waar het incident heeft plaatsgevonden
- * daarna de tegenoverliggende ruimte(n)
- * vervolgens de naastgelegen ruimte(n)
- * enz. enz.

VERTIKAAL

- * eerst de verdieping waarop het incident heeft plaatsgevonden
- * vervolgens de verdieping boven en onder de plaats van het incident
- * tenslotte de rest van het gebouw

Schoolleiding deelt personeel in t.b.v.:

- * controle van de te ontruimen delen (Ruimten. Denk aan toiletgroepen, kasten e.d.)
- * opvang op aangewezen opvangplaats
- * controle op verzamelplaats of eenieder het gebouw heeft verlaten
- * afgrenzing ter voorkoming van her betreden

Voor aanvullende instructie in geval van ontruiming bij bommelding zie 8.4.

Bijlage 6 Formulier "Ontvangen bommelding"

Wees zoveel mogelijk ontspannen en blij kalm !!!

1. Datum: _____ Tijd : _____

Letterlijke inhoud van het bericht :

2. Vraag op vriendelijke ontspannen toon :

- Wanneer springt de bom? :
- Heeft de bom een tijdmechanisme :
- Waar ligt de bom? :
- Hoe ziet de bom eruit? :
- Is de bom ergens in verstopt? :
- Is het een explosieve bom? : ja / nee

- Is het een brandbom? : ja / nee

- Waarom doet u dit? :
- Wie bent u? :
- Van wie en hoe heeft u dit gehoord? :
(indien bericht uit 2e hand)

3. Identificeer berichtgever.

- a. Stem : man / vrouw / kind
- b. Spraak : langzaam / normaal / snel
afgebeten / ernstig / lachend
hakkend / lispelend / hees-schor
Nederlands / Frans / Duits / Engels

4. Achtergrondgeluiden.

lachen / praten / schrijfmachine
muziek / werkplaats / vliegtuigen
verkeer / kinderen

5. Bericht doorgegeven aan :

6. Bijzonderheden :

7. Formulier doorgezonden aan :

8. Bericht opgenomen door :

SPREEK MET NIEMAND ANDERS DAN MET VEILIGHEIDSFUNCTIONARIS EN POLITIE OVER DE MELDING !!!

ONTRUIMINGSPLATTEGROND

Begane grond

112

Wat te doen bij:

Brand

- Druk handbrandmelder in
- Bei: 112
- Vermeld plaats, aard en omvang
- Sluit ramen en deuren (niet op slot)
- Voig instructies BHV'er op

Ongeval

- Bei: 112
- Vermeld uw naam, plaats van het on-geval en aard van het letsel
- Laat het slachtoffer niet alleen
- Geef het slachtoffer geen drinken

Ontruiming

- Schakel apparaat uit
- Voig instructies BHV'er op
- Verlaat het gebouw rustig, niet rennend
- Verleen, waar nodig, hulp aan collega's
- Meld u op de verzamelplaats buiten het gebouw

Legenda

- (nood) uitgang
- Brandslangspjel
- Handbrandblusser
- Handbrandmelder

ONTRUIMINGSPLATTEGROND

Begane grond

112

ALFERINK
interieurbeschikbaar

 **112**

ONTRUIMINGSPLATTEGROND Eerste verdieping

Wat te doen bij:

Brand

- Druk handbrandmelder in
- Bel: 112
- Vermeld plaats, aard en omvang
- Sluit ramen en deuren (niet op slot)
- Volg instructies BHV'er op





Ongeval

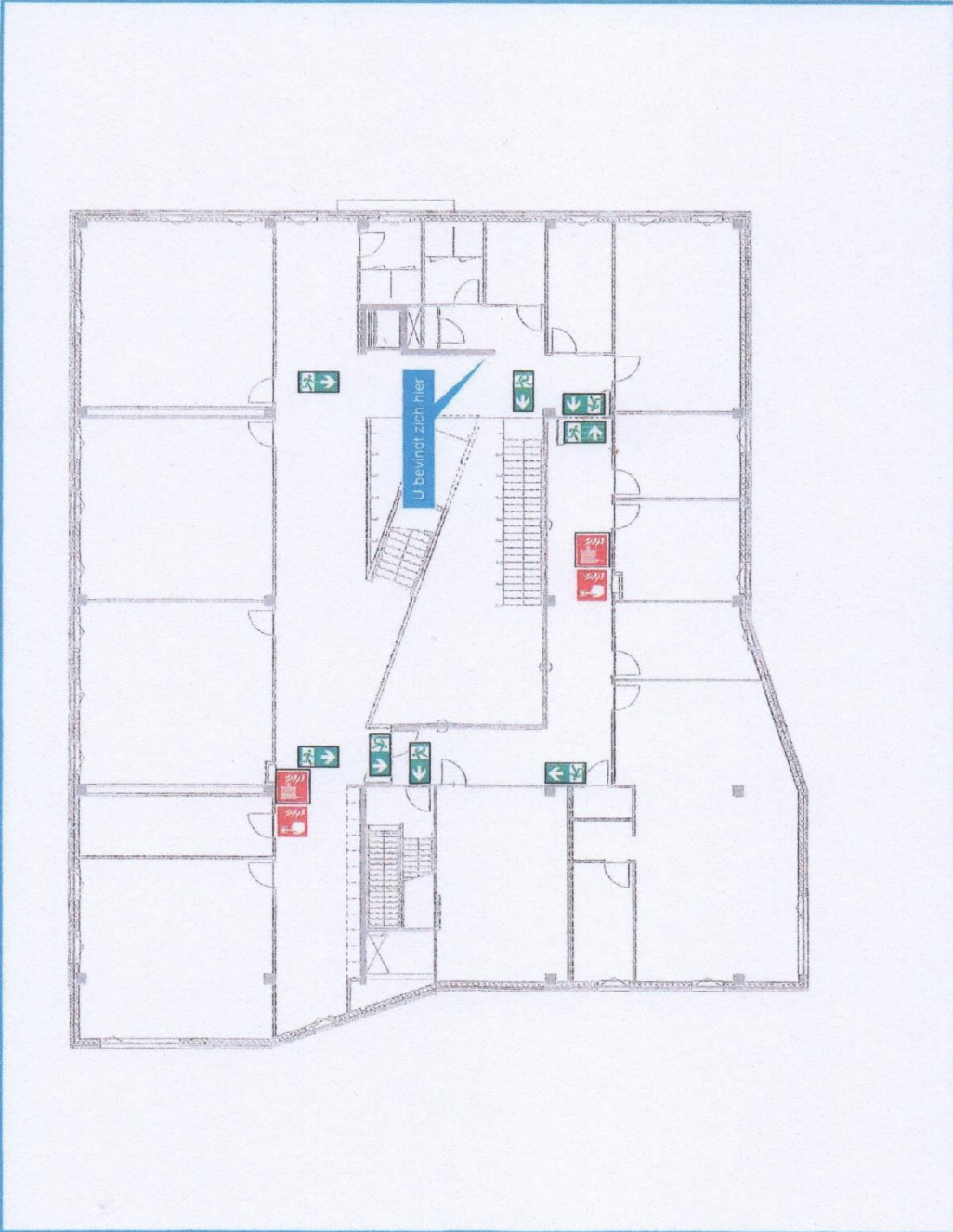
- Bel: 112
- Vermeld uw naam, plaats van het ongeval en aard van het letsel
- Laat het slachtoffer niet alleen
- Geef het slachtoffer geen drinken

Ontruiming

- Schakel apparatuur uit
- Volg instructies BHV'er op
- Verlaat het gebouw rustig, niet rennend
- Verleen: waar nodig, hulp aan collega's
- Meld u op de verzamelplaats buiten het gebouw

Legenda

-  (rood) uitgang
-  Brandslanghaspel
-  Handbrandblusser
-  Handbrandmelder



ALFERINK
CONSTRUCENTIA

 **112**

ONTRUIMINGSPLATTEGROND Tweede verdieping

Wat te doen bij:

Brand

- Druk handbrandmelder in
- Bel: 112
- Vermeld plaats, aard en omvang
- Sluit ramen en deuren (niet op slot)
- Volg instructies BHV'er op





Ongeval

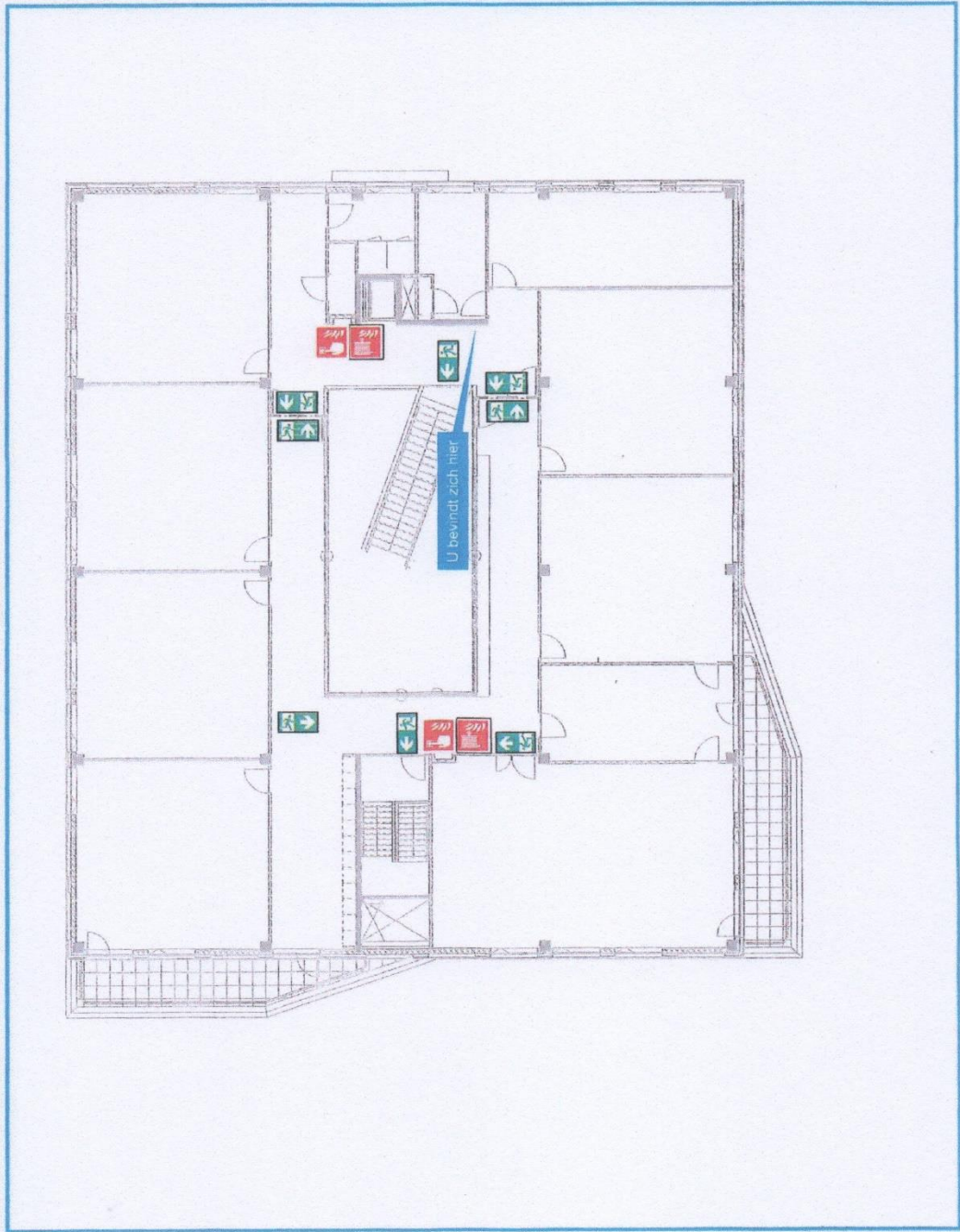
- Bel: 112
- Vermeld uw naam, plaats van het ongeval en aard van het letsel
- Laat het slachtoffer niet alleen
- Geef het slachtoffer geen drinken

Ontruiming

- Schakel apparatuur uit
- Volg instructies BHV'er op
- Verlaat het gebouw rustig, niet rennend
- Verleen, waar nodig, hulp aan collega's
- Meld u op de verzamelplaats buiten het gebouw

Legenda

-  (hoofd) uitgang
-  Brandsignaalspaal
-  Handbrandblusser
-  Handbrandmelder



ALFERINK
VEILIGHEIDSONDERZOEK

Bijlage 8 Namen, e-mailadressen en telefoonnummers

	Naam	E-mailadres	Telefoon
Intern	Directie:		
	Barrie Geurts, directeur	b.geurts@jorismavo.nl	06 22283702
	Theo Smeets, adjunct-directeur	t.smeets@jorismavo.nl	06 42635989
	BHV:		
	René van Haare, hoofd BHV	r.vhaare@jorismavo.nl	06 52024160
	Counselors/vertrouwenspersonen:		
	Renske van Heeswijk	renske_v_h@hotmail.com r.vheeswijk@jorismavo.nl	06 52696499
	Greet Visée	g.visée@jorismavo.nl	06 13212218
	Jan Withaar	j.withaar@jorismavo.nl	06 17350481
	Extern	Alarmcentrale	
Politie			0900 8844
Brandweer			0900 0904
Ambulancedienst			088 4575000
GGD			088 1447238
Arbodienst			024 3722721
School en veiligheid			030 2856616
Ine Spee (KPC)			06 44525101

Gemeente Nijmegen		
Contactpersonen te benaderen voor overleg bij calamiteiten 15 mei 2019		
Naam	Naam en functie	Mail/telefoonnummer
Procesmanager Veiligheid*	Carmen Polman	<ul style="list-style-type: none"> ▪ c.polman@nijmegen.nl ▪ (06) 46 06 01 19
Chef zedenpolitie	Contact loopt via procesmanager Veiligheid	Contact loopt via procesmanager Veiligheid
Burgemeester	Hubert Bruls o.a. openbare orde en veiligheid	<ul style="list-style-type: none"> ▪ h.bruls@nijmegen.nl. Contact loopt via procesmanager Veiligheid
Bestuursassistente	Mechteld van Benthem en Marlon van Dam	<ul style="list-style-type: none"> ▪ secretariaatburgemeester@nijmegen.nl ▪ (06) 55 49 02 06 MvB ▪ (06) 50 05 98 62 MvD
Woordvoerder burgemeester	Jack Broeksteeg	<ul style="list-style-type: none"> ▪ j.broeksteeg@nijmegen.nl ▪ (06) 31 67 92 62
Wethouder onderwijs	Grete Visser voor onderwijs, welzijn en zorg	<ul style="list-style-type: none"> ▪ g.visser@nijmegen.nl. Contact loopt via procesmanager Veiligheid
Bestuursassistente	Noortje Schouten	<ul style="list-style-type: none"> ▪ n4.schouten@nijmegen.nl ▪ (06) 15 61 46 58
Woordvoerder Grete Visser	Suzanne Baks	<ul style="list-style-type: none"> ▪ s.baks@nijmegen.nl ▪ (06) 11 36 00 84

*Indien er een calamiteit is, loopt het contact in principe via de procesmanager Veiligheid, die vervolgens contact legt met burgemeester of wethouder, voorlichting en eventueel met zeden.